



Best Detectors, Best Service

Our corporate philosophy is "to maximize value by customer-friendly design".
For in sa we



GASDNA

(주)가스디엔에이

인천광역시 부평구 청천동 425번지 부평우림라이온스빌리 C동 910C호
TEL. 032-623-7507 FAX. 032-623-7510
Web, www.gasdna.com Email, gasdna@gasdna.com

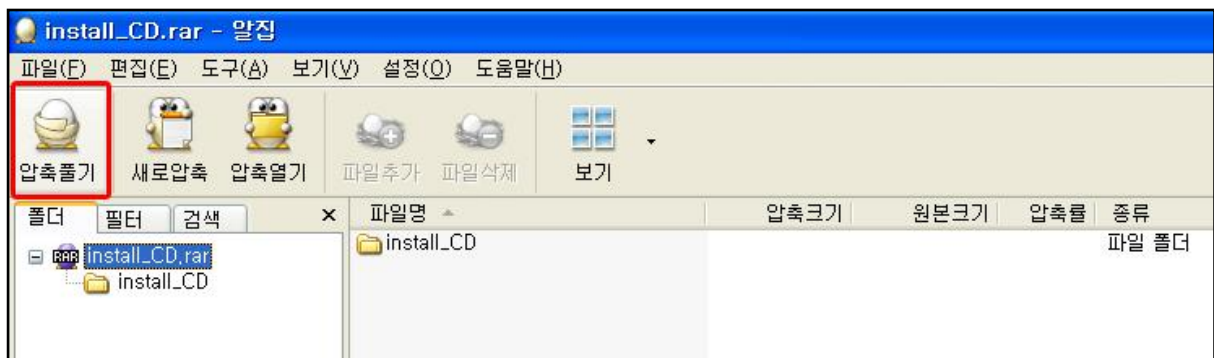
온도계 프로그램 setup 방법

1. 온도계 압축 프로그램을 바탕화면에 복사한다.

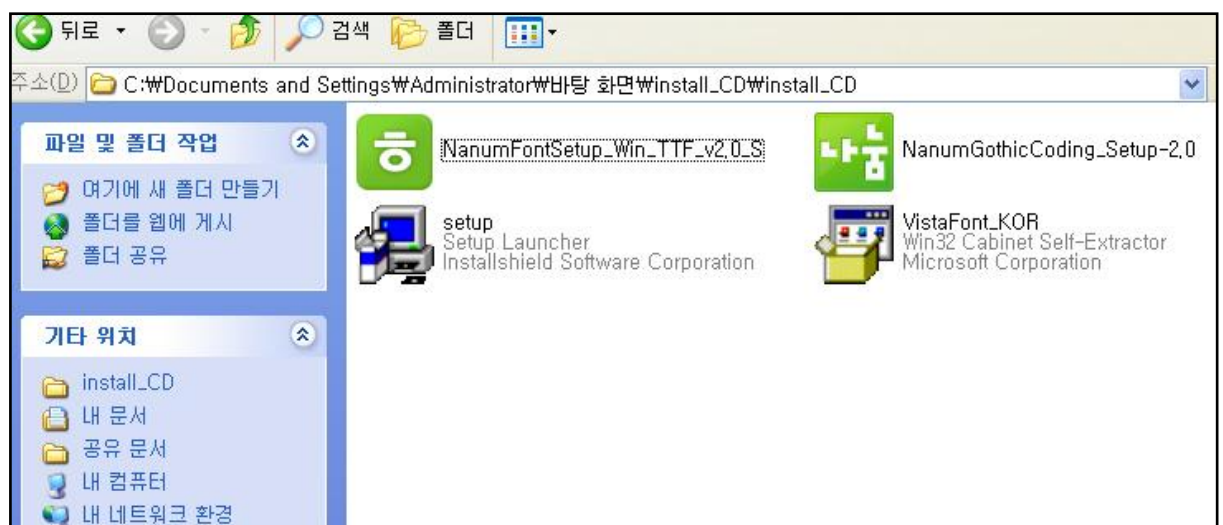


2. 압축을 푼다.

- 압축을 풀면 바탕화면에 Install_CD 폴더가 생성된다



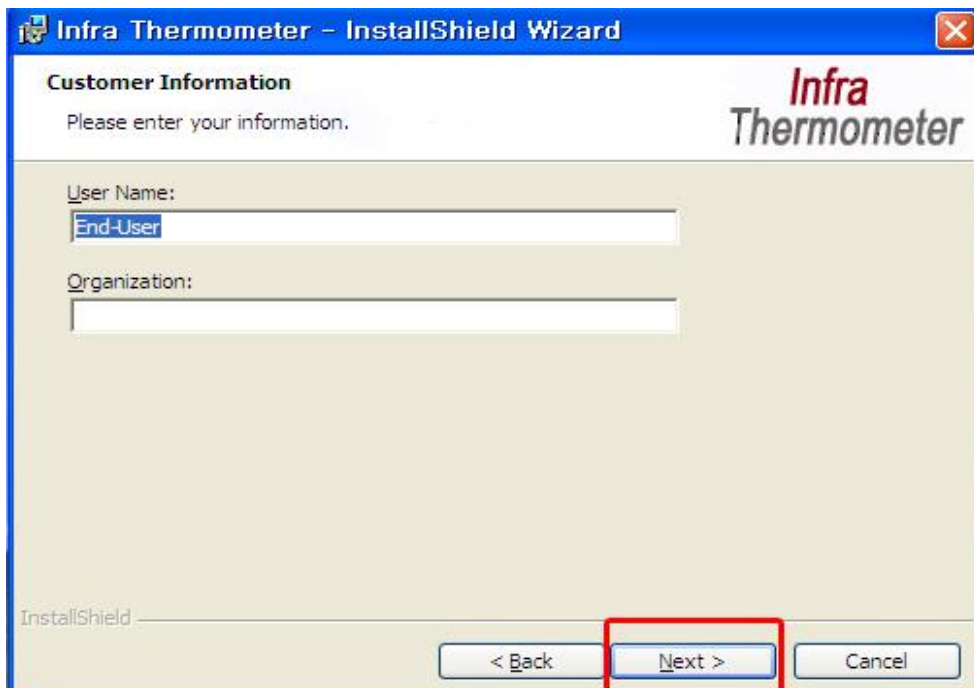
3. Install_CD 폴더를 더블클릭을 하여 들어가면 setup 파일이 보인다.(2번들어감)



4. setup 파일을 더블클릭하여 프로그램을 실행한다.
5. Next를 클릭한다.



6. Next를 클릭한다



7. Finish를 클릭한다.



8. 바탕화면에 infraThermo_Man 바로가기가 보입니다.



9. 바탕화면의 바로가기 메뉴를 클릭하면 프로그램이 실행됩니다.

기존에 온도계 프로그램이 깔려 있는 경우

1. 시작-> 설정-> 제어판-> 프로그램추가/제거 -> Infra Thermometer를 클릭하여 제거
2. 위의 설명과 같은 방법으로 setup 한다.

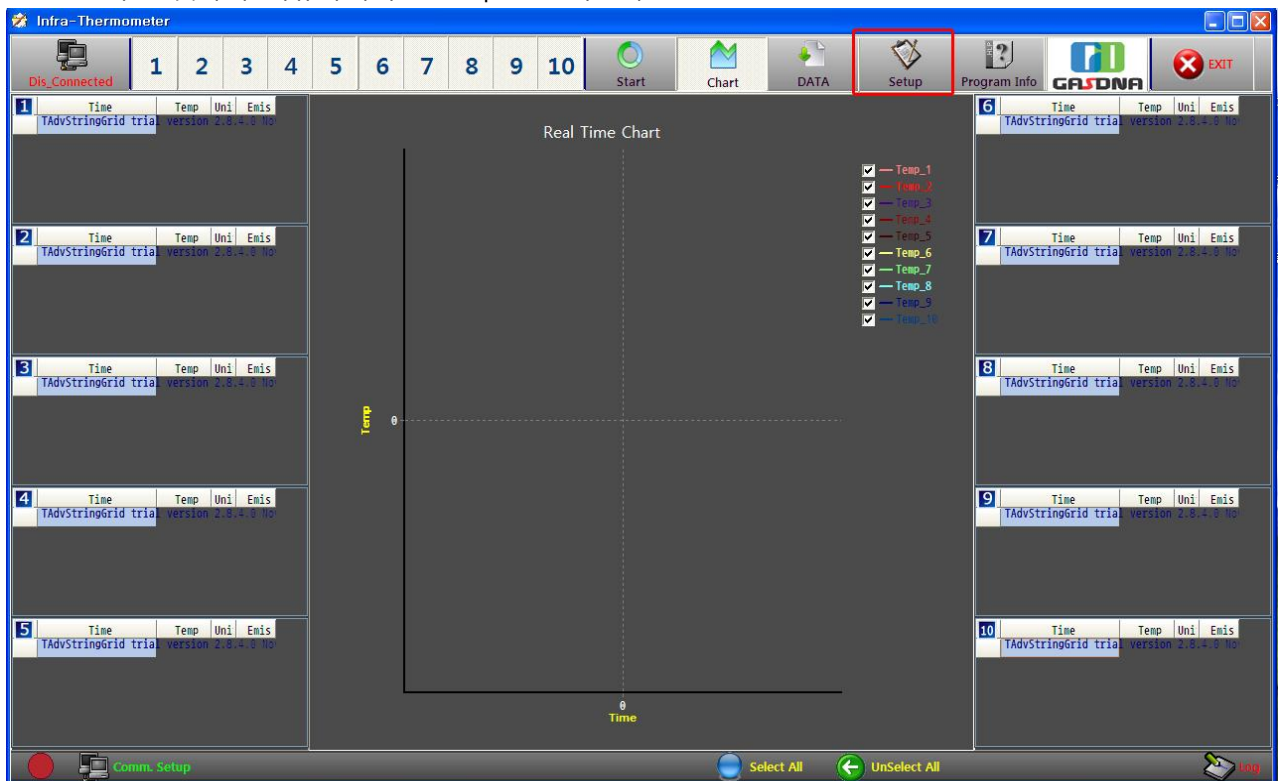
※반드시 기존의 프로그램을 제거 하여야만 setup이 실행됩니다.

온도계 프로그램 메뉴얼

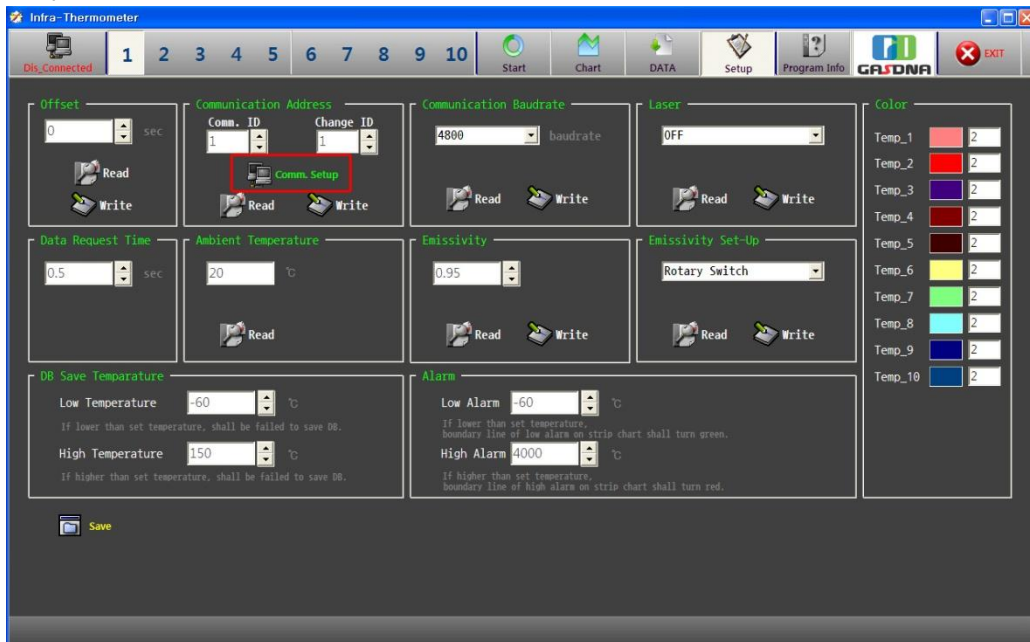
1. 바탕화면의 바로가기를 클릭한다.



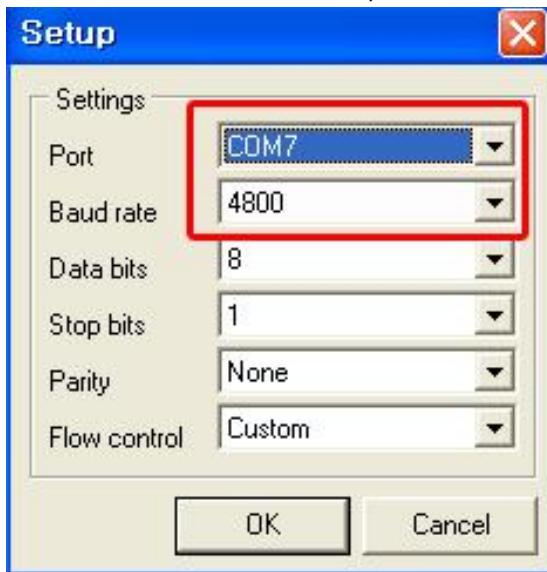
2. 화면 윗쪽의 메뉴바에서 set up을 클릭한다.



3. Setup을 실행하면 아래 화면이 나타난다.

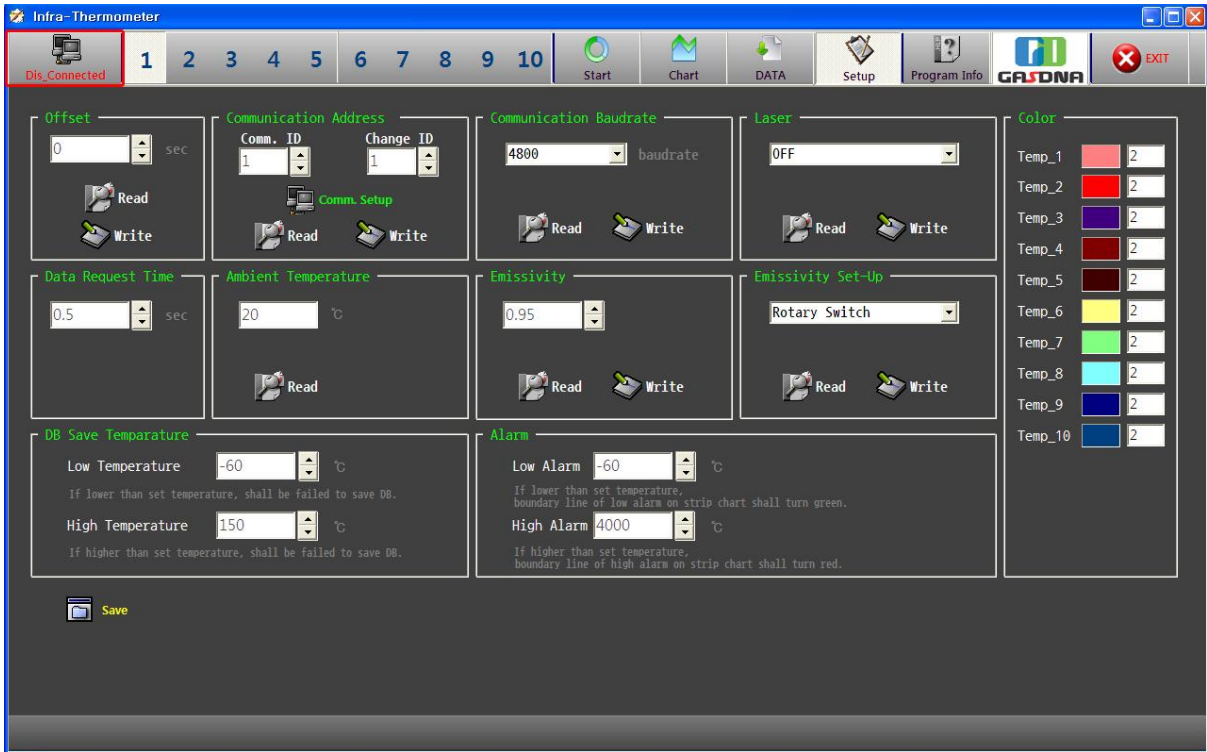


4. Comm..setup을 클릭한다.
(컨버터를 연결한 포트를 setup하기 위한 작업)

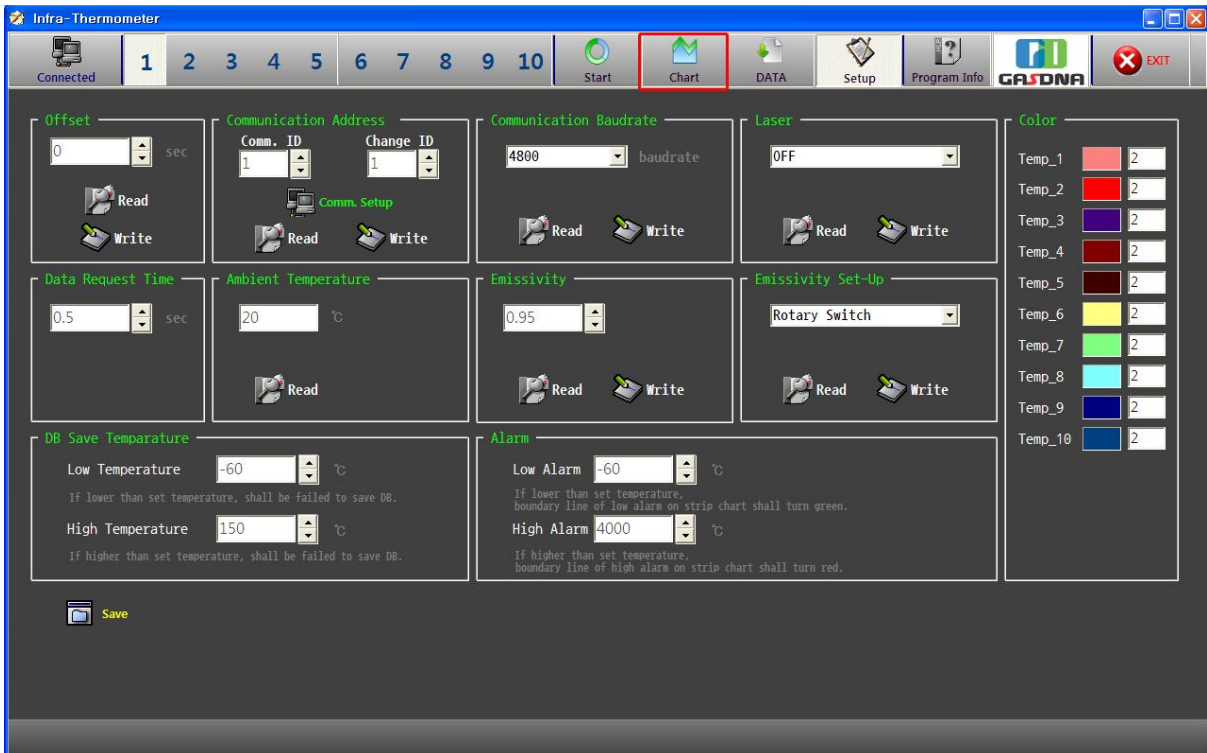


Port의 콤보박스를 클릭하여 com포트를 잡는다.
보레이트 값을 맞춘다.

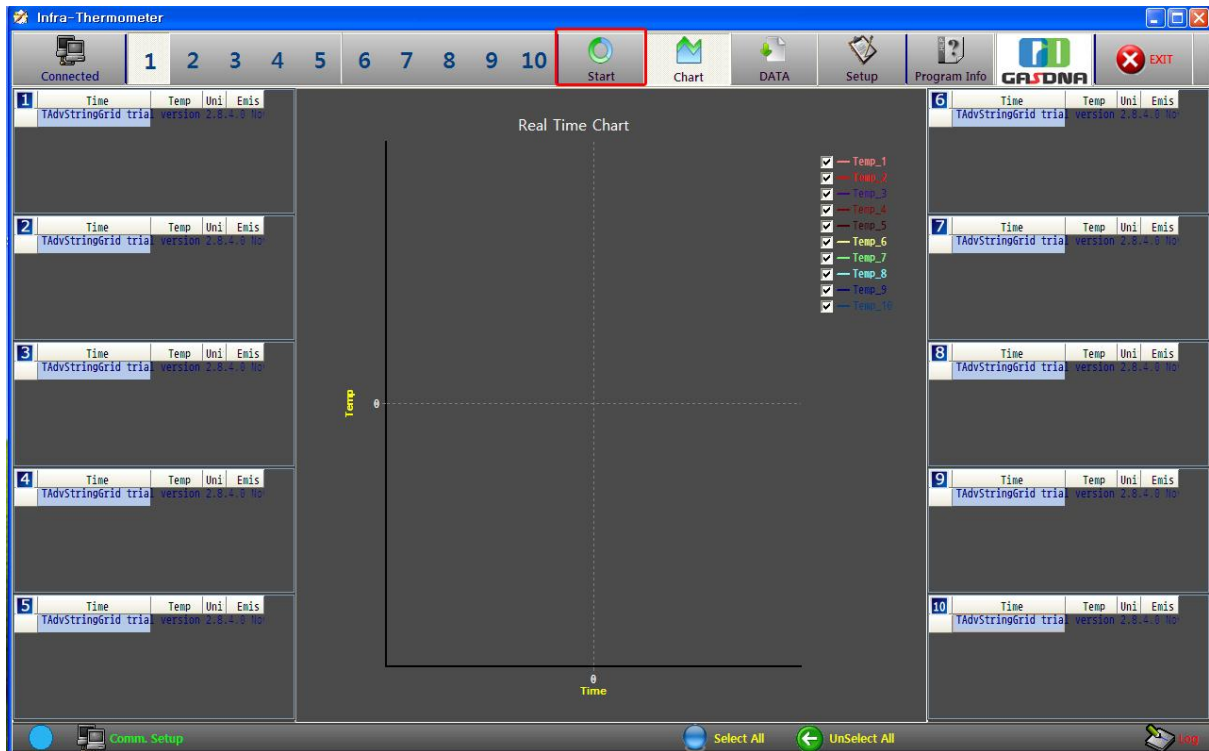
5. 통신을 연결한다. (화면 위 왼쪽 Dis_Connected)



6. 통신이 연결되면 메뉴바의 Chart를 클릭하여 초기 화면으로 나간다.



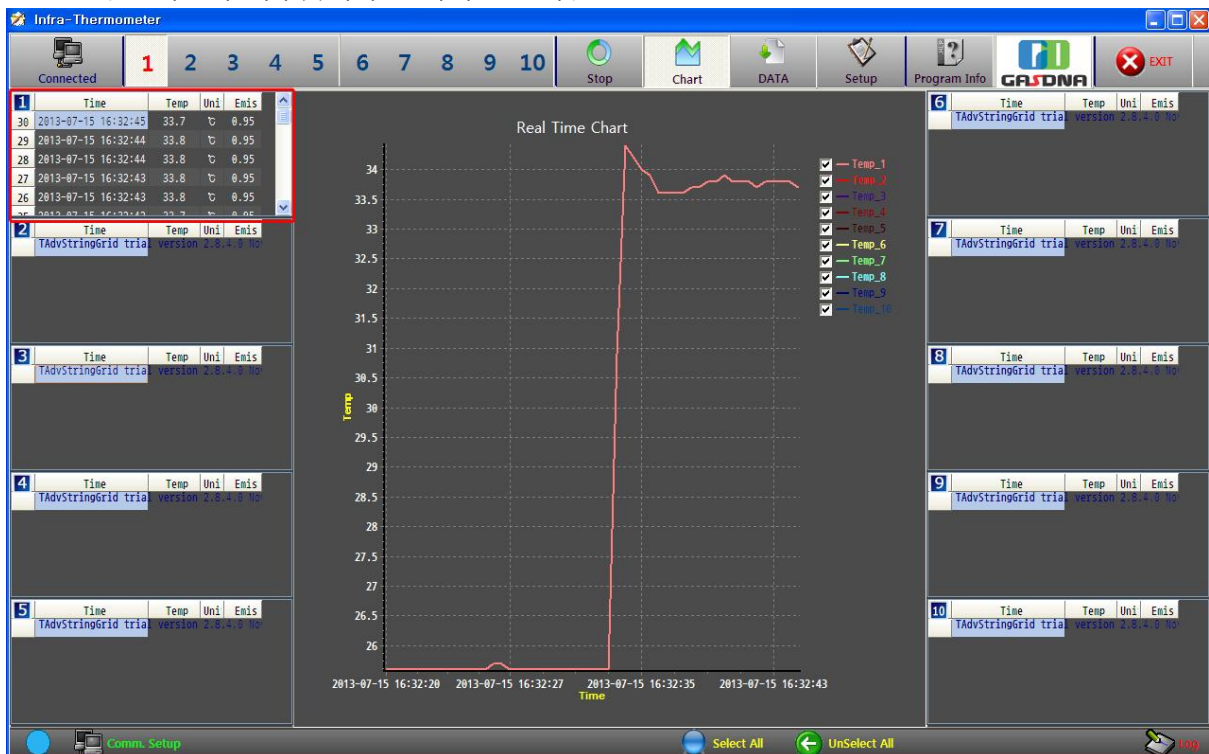
7. 메뉴바의 Start 버튼을 클릭한다.



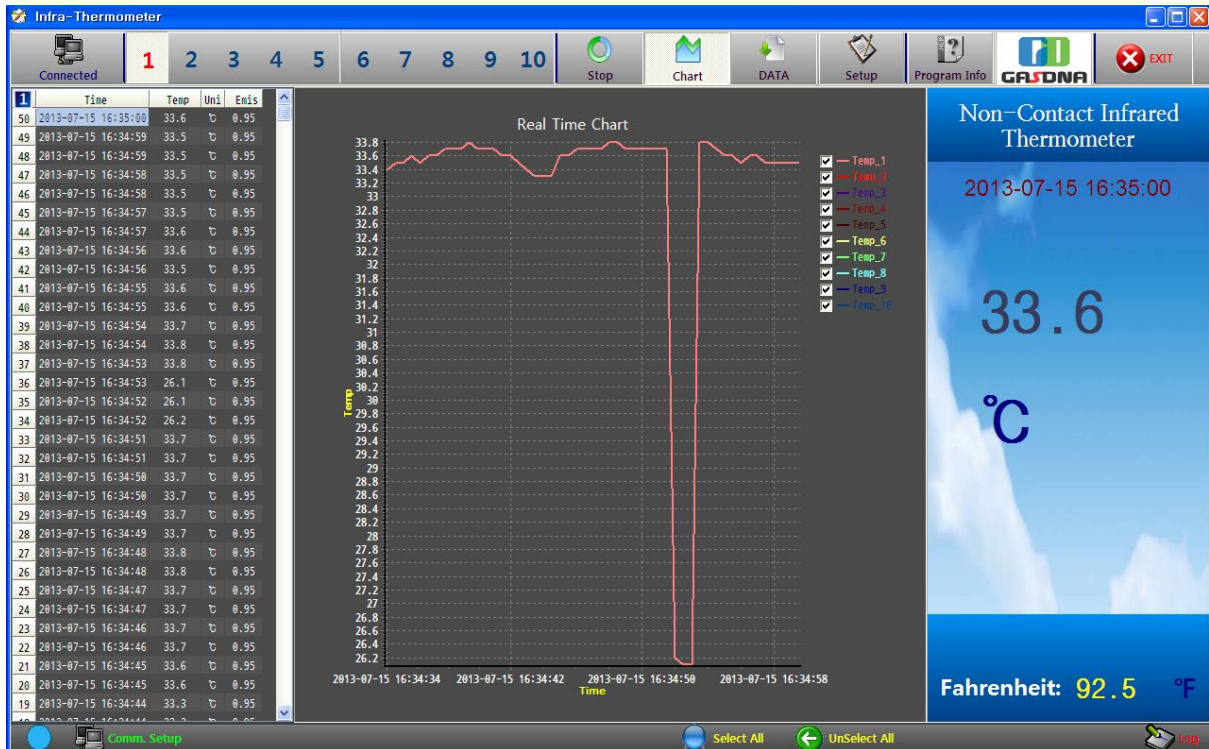
8. 메뉴바의 1~10번까지의 채널중 쓰지 않는 채널은 마우스로 클릭하여 반전 시킨다.

9. 1번 채널만 보고 싶으면 1번채널의 번호를 클릭한다.

(1번채널의 아무곳이나 클릭해도 된다.)



10. 1번째널값만 나온다



11. 다시 돌아 갈려면 들어올때와 같이 1번째널을 누른다.

12. 끝 마치고 싶을때는 EXIT를 클릭한다.

참 고

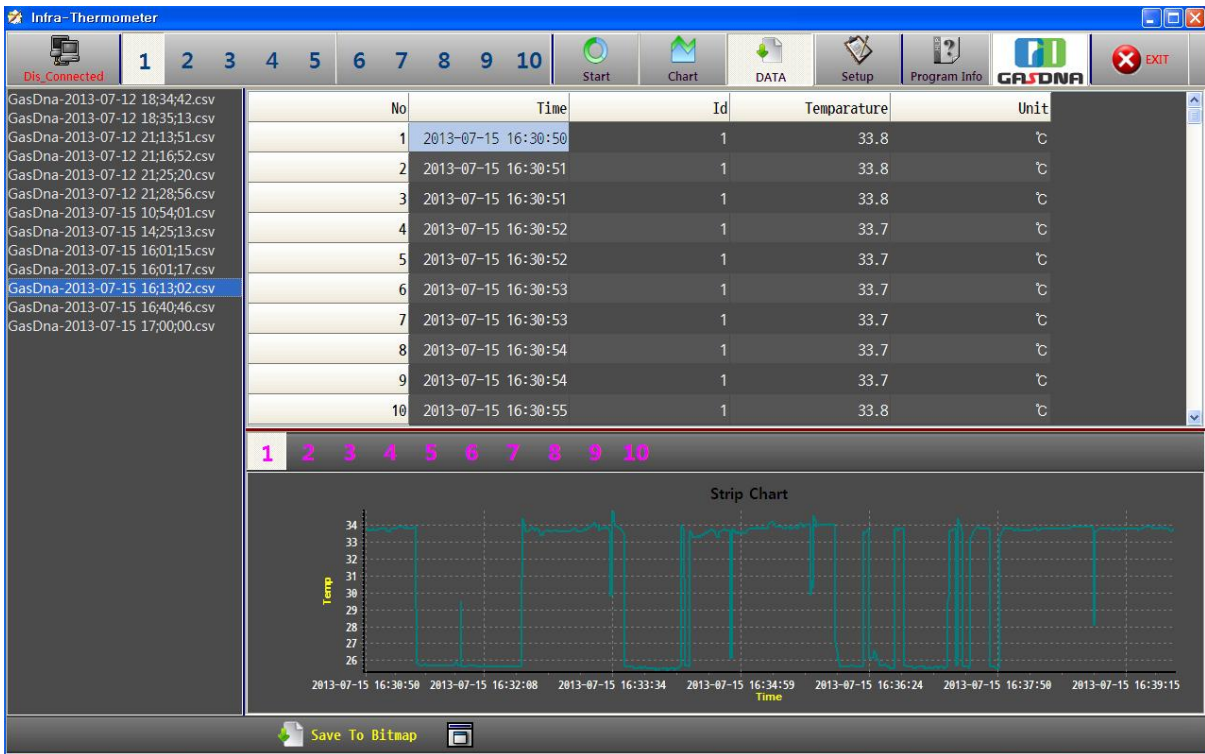
The screenshot shows the 'Infra-Thermometer' software interface in the 'Comm. Setup' configuration screen. The status bar at the top indicates 'Dis_Connected'. The interface is divided into several configuration sections:

- Offset:** A numeric input field set to '0' with a unit of 'sec'.
- Communication Address:** Includes 'Comm. ID' (set to 1) and 'Change ID' (set to 1).
- Communication Baudrate:** A dropdown menu set to '4800' with a unit of 'baudrate'.
- Laser:** A dropdown menu set to 'OFF'.
- Data Request Time:** A numeric input field set to '0.5' with a unit of 'sec'.
- Ambient Temperature:** A numeric input field set to '20' with a unit of '°C'.
- Emissivity:** A numeric input field set to '0.95'.
- Emissivity Set-Up:** A dropdown menu set to 'Rotary Switch'.
- DB Save Temperature:** Includes 'Low Temperature' (set to -60 °C) and 'High Temperature' (set to 150 °C).
- Alarm:** Includes 'Low Alarm' (set to -60 °C) and 'High Alarm' (set to 4000).
- Color:** A section titled '선 색값 및 두께 조정' (Line color and thickness adjustment) with a list of 10 temperature channels (Temp_1 to Temp_10) and their corresponding color swatches.

Buttons for 'Read' and 'Write' are present for several sections. A 'Save' button is located at the bottom left.

13. DATA 보는 방법

-메뉴바의 Data 버튼을 누른다



왼쪽의 저장파일을 클릭하면 저장 시간별로 데이터가 나오며 아래에 그래프가 표시된다.

※ 엑셀로 저장된 데이터 값을 보고 싶으면

C드라이브-> Program Files-> infra Therm_Man->data로 들어가서
엑셀파일을 클릭한다.

데이터저장파일은 프로그램 종료할때와 1시간 단위로 생성됩니다.(수정불가)

No	Time	Id	Temperature	Unit
1	2013-07-15 16:30:50	1	33.8	°C
2	2013-07-15 16:30:51	1	33.8	°C
3	2013-07-15 16:30:51	1	33.8	°C
4	2013-07-15 16:30:52	1	33.7	°C
5	2013-07-15 16:30:52	1	33.7	°C
6	2013-07-15 16:30:53	1	33.7	°C
7	2013-07-15 16:30:53	1	33.7	°C
8	2013-07-15 16:30:54	1	33.7	°C
9	2013-07-15 16:30:54	1	33.7	°C
10	2013-07-15 16:30:55	1	33.8	°C